

# 9. Equipement de Protection Individuelle

## Sujet 9b

Quel type  
d'équipement de  
protection  
individuelle faut-il  
porter ?

# FEUILLE DES FAITS

## 9. Equipement de Protection Individuelle

**Sujet 9b :** Quel type d'équipement de protection individuelle faut-il porter ?

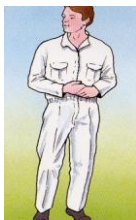
Il existe plusieurs types d'équipements de protection individuelle qu'il faut porter pour protéger différentes parties du corps :



**Gants :** Il est mieux de porter des gants à manches longues.



**Bottes :** Pour protéger les pieds. Il est mieux de porter des bottes en caoutchouc résistant.



**Combinaison :** Pour protéger les jambes, les bras, et le corps. Il est mieux de porter du pur coton ou des combinaisons spécialisés.



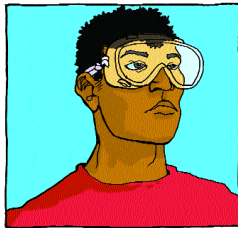
**Tablier :** Pour protéger l'avant du corps. Il est mieux de porter des tabliers faits en PVC, caoutchouc, ou polyéthylène (les liquides ne peuvent pas passer à travers).



**Chapeau** : Pour protéger la tête et le front. Sachez que les oreilles et le front ne sont pas protégés. Vous pouvez enrouler un tissu autour de votre tête pour protéger également ces parties.



**Cagoule** : Pour protéger le cou et les oreilles.



**Lunettes** : Pour protéger les yeux.



**Bouclier de visage** : Pour protéger les yeux et le visage. C'est plus facile à porter que des lunettes.



**Masque** : Pour protéger le nez et la bouche. Ne recommandez pas à la pulvérisation.



**Respirateur** : Pour protéger le nez et la bouche.

### Quand porter quoi ?

**Vérifiez toujours l'étiquette pour savoir quels équipements il convient de porter dans certaines situations.**

Généralement il faut suivre les directives suivantes :

<b>Situation</b>	<b>Recommandations</b>
Toutes les situations	Gants, bottes, et combinaisons.
Préparations	Gants, bottes, combinaisons, et bouclier de visage ou lunettes. Tablier pour les liquides. Masque ou respirateur pour les poudres.
Application	Gants, bottes, combinaisons, bouclier de visage ou lunettes et cagoule. Masque ou respirateur pour les poudres.
Pulvérisation	Gants, bottes, combinaisons, bouclier de visage ou lunettes, cagoule et, pour les produits extrêmement dangereux, respirateur.
Vérifier ou s'occuper des récipients non ouverts	Gants, bottes et combinaisons.
Déplacement des récipients non ouverts	Bottes, combinaisons, gants, bouclier de visage ou lunettes, et tablier.
Manipulation des récipients ouverts	Bottes, combinaisons, gants, bouclier de visage ou masque ou respirateur à poussière et tablier

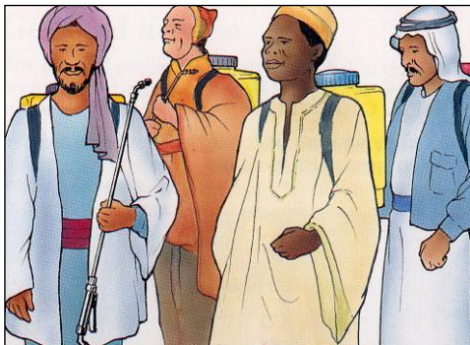
Plus un produit est toxique, plus les vêtements de protection sont exigés.

# INFORMATION ADDITIONNELLE

## 9. Equipement de Protection Individuelle

**Sujet 9b :** Quel type d'équipement de protection individuelle faut-il porter ?

**La condition minimale** pour tous les types d'opérations avec les pesticides est un habillement léger qui couvre la plus grande partie du corps. Dans la pratique, ceci inclut un vêtement à manches longues couvrant la partie supérieure du corps, un vêtement couvrant la partie inférieure du corps y compris les jambes, des chaussures (des bottes ou des chaussures), et, en pulvérisant des cultures élevées, un chapeau.



La plupart des vêtements de travail sont faits en coton ou en polyester. Plus la matière est étanche ou lourde, mieux elle protège contre la pénétration des pesticides. Toutefois, cette matière peut être moins confortable. Si possible, choisissez un vêtement fait en matière plus étanche/lourde mais qui est assez confortable à porter en travaillant.

Dans certains cas, le **costume national** protège bien le corps et convient comme habit de travail.

### Entretien des vêtements de protection

Après chaque opération de pulvérisation, les **chapeaux** et les **combinaisons** doivent être lavés avec du savon ou du détergent et de l'eau. Lavez séparément de tout autre vêtement. Les vêtements de protection doivent être stockés séparément des vêtements civils. Veillez à ce que tous les vêtements de travail soient conservés en bon état (sans déchirure, sans des parties usées ou trouées).

**Les gants** doivent être vérifiés avant leur utilisation pour détecter des signes d'usure ou de déchirure, surtout entre les doigts. Ne touchez pas d'autres parties du corps avec les gants pendant l'utilisation de pesticide. Après la pulvérisation, lavez les gants avant de les enlever de vos mains. Après les avoir lavés, enlevez les gants, lavez-les et essuyez-les à l'intérieur comme à l'extérieur avant de les réutiliser.

L'intérieur et l'extérieur des **chaussures** doivent être lavés et séchés à la fin de chaque journée de travail. Elles doivent être vérifiées régulièrement pour détecter tout signe de dommage ou de fuite et être remplacées si nécessaire.

**Les boucliers de visage, les verres de sûreté** ou les **lunettes** doivent être vérifiés avant utilisation. Lavez-les avec du savon et de l'eau et séchez-les avant réutilisation.

**Les masques à poussière** doivent être jetés après utilisation.

Les respirateurs qui couvrent **tout le visage** et ceux qui couvrent la **moitié du visage** doivent être nettoyés et entretenus après leur utilisation, selon les indications du fabricant. Les cartouches des respirateurs doivent être remplacées régulièrement selon les instructions du fabricant (au moins tous les 3 mois). Elles doivent être aussi marquées et datées.

**Les tabliers** et les **raglans** doivent être vérifiés avant chaque opération de pulvérisation pour détecter toute trace d'usure, des déchirures ou des trous. Ils doivent être lavés après chaque utilisation avec du savon et de l'eau.

# INSTRUCTIONS

## 9. Equipement de Protection Individuelle

**Sujet 9b :** Quel type d'équipement de protection individuelle faut-il porter ?

### Matériels nécessaires :

- Tableau à papier avec des feuilles Padex
- Marqueurs (1 noir, 1 bleu, 1 vert, 1 rouge)
- Cartes colorées pour les préparations
- Equipement:
  - 1 paire de gants (manches longues)
  - 1 paire de bottes
  - 1 paire de combinaisons
  - 1 tablier
  - 1 chapeau (peut être un chapeau simple)
  - 1 cagoule (peut être fixé aux combinaisons)
  - 1 paire de lunettes
  - 1 bouclier de visage
  - 1 masque
  - 1 respirateur

**Temps nécessaire:** 1 heure

- Préparations :**
- Papier Padex avec le titre *Quel type d'équipement de protection individuelle faut-il porter ?*
  - Cartes colorées énumérant les équipements de protection personnels :
    - *Gants*
    - *Bottes*
    - *Combinaison*
    - *Tablier*

- *Chapeau*
- *Cagoule*
- *Lunettes*
- *Bouclier de visage*
- *Masque*
- *Respirateur*

Cartes colorées énumérant les situations :

- *Toutes les situations*
- *Préparations*
- *Application*
- *Pulvérisation*
- *Vérifier ou s'occuper des récipients non ouverts*
- *Déplacer des récipients ouverts*
- *Manipuler des récipients ouverts*

## Situer

- Attention :** Exposez tout le matériel de protection personnel sur une table devant vous.
- Titre :** Dites aux participants le titre tout en montrant la feuille Padex portant le titre : *Quel type d'équipement de protection individuelle faut-il porter ?*
- Crédibilité :** Expliquez votre expérience en matière d'équipement de protection individuelle.
- Objectifs :** Nous venons d'apprendre comment les intrants agricoles peuvent pénétrer dans le corps et quelles en sont les conséquences. Durant cette séance, nous discuterons des moyens de se protéger.
- Bénéfices :** Si vous connaissez les équipements qu'il faut porter, vous pouvez mieux vous protéger et éviter des accidents.
- Direction :** Au cours de cette séance, nous nous concentrerons sur le type d'EPI qu'il faut porter pour certaines occasions. Nous ne discuterons pas des façons de porter les équipements.

## Délivrer

**Explication, Démonstration, Exercice et Guider :**

1. Formez 5 groupes. Veillez à ce qu'il y ait dans chaque groupe une personne qui sache lire et écrire. Donnez à chaque groupe **2 types d'équipement de protection**. Chaque groupe doit discuter de :

- a. Du nom de ce type d'équipement ?
  - b. De quoi protège-t-il ?
2. Les groupes doivent écrire leurs réponses dans leurs blocs-notes. Accordez 5-10 minutes pour la discussion.
  3. **Discutez des résultats.** Demandez au groupe 1 de vous donner un des équipements. Levez-le pour que tout le monde puisse bien le voir. Demandez au groupe 1 ce dont il s'agit et de quoi il protège. Répétez les réponses. Tenez la carte colorée portant le nom de l'élément dans l'autre main pour que les participants puissent bien voir l'équipement et la carte colorée. Collez la carte sur le mur et continuez par un équipement du groupe 2. Discutez de tous les équipements.

N.B. Si vous avez assez d'espace, vous pouvez également étendre l'équipement sur une table et mettre la carte colorée devant l'équipement. Veillez à ce que tout le monde puisse le voir.

4. Lorsque vous aurez discuté de tous les équipements, répétez les noms de tous les équipements en lisant sur les cartes colorées sur le mur.
5. Demandez aux participants comment connaissent-ils ce qu'il faut porter. Ils peuvent le lire sur l'étiquette. Demandez où ils peuvent le trouver sur l'étiquette. Sur la bande toxicologique. Précisez qu'il existe différentes instructions pour chaque produit et chaque situation, mais il existe des directives d'ordre général.
6. Dites aux participants que vous allez leur donner des cartes portant des **situations**. Chaque groupe doit discuter de quel type de équipement de protection faut-il porter dans cette situation. Donnez un exemple : *Toutes les situations*. Demandez : Que devez-vous toujours porter quelle que soit la situation ? Ce sera des gants, des bottes et des combinaisons. Montrez les équipements et répétez que c'est ce qu'ils doivent toujours porter.
7. Distribuez le reste des cartes aux groupes (un groupe aura 2 cartes, le reste aura 1 carte).
8. Discutez des résultats. Demandez à un groupe de lire la situation et laissez-les donner des conseils concernant le type d'équipement protecteur à porter. Demandez si les autres groupes sont d'accord. Vérifiez en demandant : Cela est-il vrai pour tous les produits ? Pour les liquides ? Pour les poudres ? Si tous les groupes sont d'accord, montrez les équipements et répétez encore la situation. Le résultat doit être comme suit :

Situation	Recommandations
Toutes les situations	Gants, bottes et combinaisons.
Préparations	Gants, bottes, combinaisons, et bouclier ou lunettes de visage. Tablier pour les liquides. Masque ou respirateur pour les poudres.
Application	Gants, bottes, combinaisons, bouclier de visage ou lunettes de visage et cagoule. Masque ou respirateur pour les poudres.
Pulvérisation	Gants, bottes, combinaisons, bouclier de visage ou lunettes, cagoule et, pour les produits extrêmement dangereux, respirateur.
Vérifier ou s'occuper des	Gants, bottes et combinaisons.

réipients non ouverts	
Déplacer des réipients non ouverts	Bottes, combinaisons, gants, bouclier de visage ou lunettes, et tablier.
Manipulation des réipients ouverts	Bottes, combinaisons, gants, bouclier de visage ou masque ou respirateur à poussière et tablier

9. Lorsque toutes les situations sont discutées, répétez que les participants doivent toujours vérifier l'étiquette pour connaître ce qu'il faut porter. Plus un produit est toxique, plus les équipements de protection sont nécessaires.

## Finir

**Synthétiser :** Faites un résumé en utilisant l'EPI. Levez chaque partie une à une, répétez le nom, et dites de quoi elle protège. Répétez qu'ils doivent toujours lire l'étiquette pour connaître ce qu'il faut porter dans certaines situations.

**Questions :** Demandez si quelqu'un a une question ou un commentaire.

**Evaluation :** Levez des parties de l'EPI et demandez ce dont il s'agit et de quoi elles protègent. Demandez comment les participants sauront ce qu'il faut porter dans certaines situations.

**Prochaine Etape:** Au cours de cette séance, nous avons vu les types de vêtements de protection qui existent et de quoi ils protègent. Nous avons également discuté de ce qu'il faut porter à certaines occasions. A la prochaine séance, nous allons discuter des façons de porter les équipements.

Distribuer la **feuille des faits** à tous les participants.